

‘Fabriek in het groen’

De Liga, een verdwenen industrieel monument



De ‘fabriek-in-het-groen’ lag op een ideale plaats. Bij de autoweg en naast de spoorlijn. Opname omstreeks 1950. (Foto K.L.M. Aerocarto, fotocollectie Ligafabrieken, gemeentearchief Roosendaal)

‘Wij staan op het standpunt dat men beter fraaie fabrieken kan bouwen dan de sanatoria te vergroten’, verhaalde Theo Neutelings tijdens de officiële opening van de nieuwe Ligafabriek in juni 1953. ‘De barbarij in de fabrieksbouw, zoals die vroeger werd bedreven, is iets om te vermijden. Want wie alleen machines ziet en de mens vergeet, slaat de plank ver mis.’ Een krachtig statement van een ondernemer die voor zijn werknemers in Roosendaal een fabriek-in-het-groen neerzette.

Voorgeschiedenis

De fabriek van Liga in Bergen op Zoom kampte vóór de Tweede Wereldoorlog al met ruimtegebrek. De productiehallen waren te klein, het laboratorium was uit zijn jasje gegroeid en de sanitaire voorzieningen waren verouderd. Ook had men een chronisch gebrek aan magazijnruimte, waardoor elders in de stad drie pakhuizen moesten worden gehuurd. Als voorbereiding op het maken van nieuwbouwplannen plande Theo Neutelings in 1939 een reis naar Amerika en Canada. Hij zou daar een groot aantal bedrijven bezoeken. Ook stond de Wereldtentoonstelling in New York op het programma, waar voedingsconcerns als Heinz en Continental Bakery modelfabrieken hadden gebouwd. Helaas viel

Th.R. Neutelings (1892-1994)

22



Theo Neutelings werd geboren in het Limburgse Berg aan de Maas in een vroom katholiek en kinderrijk gezin. Hij trad in 1920 als boekhouder in dienst van de koek- en banketfabriek, die na de Eerste Wereldoorlog was voortgekomen uit een verbond (liga) van bakkers in Bergen op Zoom. Drie jaar later werd hij tot algemeen directeur benoemd. Theo Neutelings hield zijn hele leven nauw contact met het Limburgse. Zo bleef hij lid van de Bergse harmonie St. Joseph. Dit gezelschap werd dan ook in 1953 uitgenodigd – nadat de muzikanten in gloednieuwe uniformen waren gestoken – het tuinconcert te verzorgen bij de officiële opening van de Liga-fabriek in Roosendaal. Ook bezat Neutelings in het Limburgse heuvelland een vakantiewoning waar regelmatig gasten uit het politiek-culturele leven van deze zuidelijke provincie werden uitgenodigd.

de reis in duigen. Doordat vele arbeiders van Liga vanwege de mobilisatie in militaire dienst moesten, kon Neutelings niet worden gemist.

De oorlog schoof vervolgens alle nieuwbouwplannen op de lange baan. Maar Neutelings maakte van de nood een deugd. De oorlogsjaren benutte hij voor een studie naar de ideale architectuur en lay-out van zijn nieuwe fabriek. Twee richtsnoeren stonden hem daarbij voor ogen. Hij vatte die samen met de zinsneden 'the factory in a garden' en 'a better factory for better food'. De eerste leidraad ontleende Neutelings aan de gebroeders Cadbury die in het Engelse Birmingham een chocoladefabriek runden. In 1879 besloten zij de beknellende binnenstad te verruilen voor een rianter onderkomen buiten de stad. Een nieuwe fabriek verrees midden tussen het groen. Arbeiders kregen daar de beschikking over een zwembad, een cricket- en een voetbalveld, terwijl de fabrieksmeisjes konden ontspannen in een park met speelplaats. De achterliggende gedachte was, dat een gezond lichaam een gezonde geest kweekt en dat zou weer goed zijn voor de arbeidsproductiviteit.

De gebroeders Cadbury doopten hun nieuwe vestiging 'Bournville' naar het riviertje Bourn dat over het terrein stroomde. Het werd al snel bekend onder de aanduiding 'the factory in a garden'. Vanaf 1895 werden rondom de fabriek ook arbeiderswoningen gebouwd. Het was de geboorte van het tuindorp dat industriëlen over de hele wereld zouden navolgen om werknemers in een gezonde omgeving te huisvesten. Nederlandse voorbeelden zijn het tuindorp 't Lansink in Hengelo (Ov.), gebouwd door de firma Stork (1911-1913), Heveadorp bij Renkum, ontwikkeld door de rubberfabriek Hevea (1916-1918) en Batadorp in Best, gebouwd door de gelijknamige schoenfabrikant (1934-1939).

Een tuindorp was nooit een optie voor Neutelings. Driekwart van zijn personeel bestond immers uit meisjes. Maar een 'fabriek in het groen' was zeker zijn wensdroom. Volgens hem zouden schoonheid, hygiëne en natuur het werkklimaat gunstig beïnvloeden en de geest van de arbeider verheffen. Bovendien

verwachtte hij van zo'n concept publiciteitswaarde. Voor de consument was het plezierig te weten, dat het voedsel waarmee zijn kinderen tot gezonde jonge mensen opgroeiden, uit een bedrijf kwam dat een aantrekkelijke indruk op de voorbijganger maakte. Theo Neutelings wilde dus een gezonde fabriek voor gezonde voeding. Hij omschreef die doelstelling graag met de slogan 'a better factory for better food'.

Grote bewondering had Neutelings voor de Van Nellefabriek in Rotterdam, die tussen 1926 en 1929 was gebouwd naar ontwerp van de architecten J.A. Brinkman en L.C. van der Lugt. Dit complex met zijn vlieswanden van glas en staal – die een maximum aan daglicht in de werkruimten toelieten – was voor de koffie-, thee- en tabaksfabriek ook imagebuilding geweest. Het bevestigde haar image als modern en innovatief voedingsconcern, dat oog had voor zowel betere werkomstandigheden als het verhogen van de bedrijfs-efficiëntie. Neutelings was overigens ook onder de indruk van de kantine en de sportvelden met sportgebouwtjes die de Van Nellefabriek omringden.

Schetsontwerpen

Neutelings ging eerst op zoek naar een geschikte locatie. Bergen op Zoom, Boxtel, Breda, Eindhoven en Vught vielen af. Een belangrijk argument was, dat er nergens een bedrijfsterrein werd gevonden, dat voldoende uitzicht op de fabriek gaf. Voor Neutelings moest de fabriek een uithangbord zijn voor wat er binnen haar muren werd vervaardigd. Hij had dus toeschouwers nodig. Uiteindelijk werd in 1941 gekozen voor een perceel in Roosendaal, tegenover het missiehuis van de paters van Mill Hill. De ligging was ideaal. Vlak langs de internationale spoorlijn Amsterdam-Brussel met duizenden treinreizigers per dag en vlak bij de rondweg, zodat automobilisten visueel niet om de Ligafabriek heen konden.

Vervolgens vroeg Neutelings de Maastrichtse architect ir. A. Swinkels om schetsontwerpen te tekenen. Als basis diende een programma van eisen dat de directeur zelf had opgesteld. Daarin stond een opmerkelijk voorstel. Neutelings vond het optrekken van de fabriek in mergelsteen geen gek idee. Naar zijn mening was dat niet alleen esthetisch verantwoord, maar waren er ook bouwtechnische voordelen. Mergel kan vocht snel absorberen en uitwasemen en dat is een pre bij bakkerijen, waar tijdens het productieproces veel condensatie van dampen optreedt, zo redeneerde hij.

Mergelsteen bleek echter te duur. In plaats daarvan ontwierp Swinkels een bakstenen fabrieksgebouw, dat aan de buitenkant wit geschilderd zou moeten worden. De twee verdiepingen hoge fabriek had een L-vormige plattegrond. In de binnenste hoek van beide vleugels was de fabriekstuin gepland. Daarvoor nam Neutelings contact op met ir. J.T.P. Bijhouwer. Deze landschapsarchitect had in Roosendaal het Burgemeester Coenenpark (1932-1934) ontworpen en het Emile van Loonpark (1935) deels gereorganiseerd. Er volgden daarna nog vele besprekingen tussen opdrachtgever, architect en landschapsarchitect. Maar geleidelijk werd duidelijk, dat de plannen te ambitieus waren om na de bevrijding te verwezenlijken.

De draad werd in 1944 weer opgepakt. Deze keer mocht architect A.J. Rats, wederom een Limburger, de ontwerp schetsen maken. Hij kreeg opdracht op het terrein twee fabriekshallen te situeren. Want Neutelings had in 1940 de Industrie- en Handelsmaatschappij De Vuurslag' opgericht, een dochteronder-

A.J. Rats (1901-1956)

24



Architect Fons Rats, geboren in het Limburgse Heythuysen, studeerde bouwkunde aan de Technische Hochschule in Danzig (Gdansk). Zijn studie bekostigde hij door in die Poolse vrijstad als correspondent voor enkele kranten te werken. In 1929 vestigde Rats zich als zelfstandig architect in Hout-Blerick. Hij ontwierp in dit dorp, even ten westen van Venlo, de parochiekerk en zijn eigen woonhuis met atelier. Daarna volgden kerken, kloosters, villa's, woonhuizen en woningcomplexen in zowel Brabant als Limburg. Bijvoorbeeld het klooster Eymard Ville in Stevensbeek (1935) en de rooms-katholieke kerk St. Bernadette in Spoorndonk (1936). Een blijvend element in zijn leven was zijn sterk geloof in de rooms-katholieke leer. Rats was lid van de Algemeene Katholieke Kunstenaarsvereniging (AKKV), een in 1920 opgerichte standsorganisatie

van katholieke kunstenaars, die probeerde de kunst en de beoefening daarvan in overeenstemming te brengen met de katholieke levensbeschouwing. Ook schreef hij vaak in het maandblad *Roeping*, een katholiek letterkundig tijdschrift. Wat betreft architectuurvisie was Rats dan ook een kind van zijn tijd. Hij had regelmatig contact met prof. ir. M.J. Granpré Molière, A.J. Kropholler en andere architecten uit de zogeheten Delftse School. Deze architectuurstijl, die vooral onder katholieke architecten navolging vond, sloot aan op de bouwtradities van het verleden. Niet de strakke lijnen en het platte dak maar de vaderlandse baksteenbouw, kleine gevelopeningen en de hoogopgaande kap stonden centraal. In navolging van Kropholler verwerkte Rats bovendien vaak natuursteen op knooppunten in de constructie.

Vlak vóór de Tweede Wereldoorlog verhuisde Rats met zijn gezin naar Arnhem. De Duitse bezetting was een moeilijke tijd. Hij weigerde lid te worden van de door de nazi's ingestelde Kultuurkamer en kon daarom als architect officieel geen opdrachten aannemen. Slechts heimelijk kon hij zijn beroep blijven uitoefenen. Zoals in 1944 toen Theo Neutelings hem vroeg schetsontwerpen te maken voor de nieuwe Ligafabrieken in Roosendaal. Maar het karige loon dat Rats daarmee verdiende, was niet toereikend. Soelaas bood zijn schilder talent. Hij verkocht tijdens de bezetting vele olieverfdoeken aan vroegere opdrachtgevers.

Na de bevrijding verliet Rats het kapotgeschoten Arnhem en hield vanaf 1946 kantoor in Amsterdam. Werk was er nu genoeg. De wederopbouw van Nederland moest immers beginnen. Fabrieken voor De Vuurslag en Liga in Roosendaal, kerken in Venlo en Gennep, villa's en woonhuizen in Noord-Holland. Een belangrijke klant werd ook een kloosterorde. Voor de paters redemptoristen verbouwde Rats de abdij in 's-Hertogenbosch en ontwierp een kerk in Belo Horizonte (Brazilië) en een ziekenhuis in Paramaribo (Suriname). Rats overleed na een fataal auto-ongeluk in 1956.



In het laboratorium werden de voedingsmiddelen getest. (Fotocollectie Ligafabrieken, gemeentearchief Roosendaal)

neming voor het ontwikkelen en vervaardigen van industriële bakkerijmachines zoals tunnelovens, deegmengers en wafelbereiders. Terwijl Swinkels beide bedrijven nog onder één dak kon onderbrengen, vond de directie het nu beter deze ondernemingen in aparte bedrijfsgebouwen te huisvesten.

Rats ontwierp de honderd meter lange hallen in staalskeletbouw. De gevels die op de fabriekstuin met vijvers en sportvelden zouden uitkijken, wilde de architect voorzien van 12 meter hoge glaspuien. Hierdoor openden de bedrijfsruimten zich naar het park, aldus de architect, en zou het groen zich ook binnen manifesteren. Airconditioning met overdruk moest dan voorkomen, dat koude lucht door de enorme glasoppervlakten zou binnenstromen. Een systeem dat zijn waarde al in de Van Nellefabriek had bewezen.

De Vuurslag

De wederopbouw concentreerde zich in de eerste naoorlogse jaren op het herstel van de infrastructuur en het bedrijfsleven. Er moest zo snel mogelijk weer geproduceerd worden om deviezen binnen te halen. Industrialisatie en bevordering van de export werden de kernpunten van het economische herstelbeleid. Voor Theo Neutelings opende dit nieuwe perspectieven. Hij kreeg overheidssteun om machinefabriek De Vuurslag, vooral een exportgericht bedrijf, versneld op te starten. Helaas waren de ontwerpschetsen van Rats uit 1944 vergeefse moeite geweest. Want na de oorlog was er in Nederland gebrek aan alles. Bouwmaterialen moesten worden gedistribueerd en vooral aan staal was een schrijnend tekort. Het weinige dat restte, werd gereserveerd voor het herstellen van vernielde spoor- en verkeersbruggen. Een fabriek in staalskelet was hierdoor onuitvoerbaar geworden. Dus tekende Rats begin 1947 een nieuw ontwerp. Ditmaal werd voor een betonconstructie gekozen. Zo verrees op de zuidoosthoek van het terrein een dubbele

De ingang werd geflankeerd door twee beelden van Guus Thomassen. De linkerfiguur symboliseert volharding, het rechterbeeld staat voor vertrouwen. (Foto Rembrandt, fotocollectie Ligafabrieken, gemeentearchief Roosendaal)



fabriekshal van 50 meter lengte en een breedte van tweemaal 12 meter. Kolommen van gewapend beton droegen de twee tonschaaldaken, die met spanten en gordingen van voorgespannen beton waren verstijfd. Geprefabriceerde bimsbetonplaten vormden vervolgens de dakhuid.²

Dit was een snelle en efficiënte bouwtechniek. Men kon immers gebruikmaken van verplaatsbare bekistingen, omdat de tonschalen identieke afmetingen hadden. Op een kopzijde situeerde Rats het eenlaags kantoorgebouw. Hierin waren ook tekenkamer, schaftlokaal en kleedruimten ondergebracht. De bouw vorderde zo snel, dat de machinefabriek De Vuurslag eind 1947 al in bedrijf was. Acht jaar later werd de dubbele fabriekshal met 28 meter verlengd. En bij die uitbreiding bleef het niet. In 1974 werd aan spoorzijde een derde hal bijgebouwd.

Liga

Toen in 1947 de rantsoenering van meel en andere grondstoffen eindigde, kon Theo Neutelings weer hopen op een nieuwe huisvesting voor zijn biscuitfabriek Liga. Toch moest hij nog twee jaar geduld hebben, voordat de overheid de benodigde bouwmaterialen vrijgaf. Toen die toezegging eenmaal binnen was, moest architect A.J. Rats in rap tempo een bouwplan opstellen. Besloten werd in navolging van De Vuurslag tonschaaldaken toe te passen. En dit keer niet alleen voor de drie productiehallen maar ook voor het kantoorgebouw. Eind 1949 ging de eerste spade in de grond en in september 1951 was de bouw zo ver gevorderd, dat men met de proefproductie kon beginnen.



Het interieur van de maalderij met een wirwar van buizen en glimmende machines werd 's avonds helder verlicht. Liga wilde zo haar beeld van een technisch vooruitstrevend bedrijf etaleren. (Foto W.C. van Dijk, fotocollectie Ligafabrieken, gemeentearchief Roosendaal)

Het kantoorgebouw betrad de bezoeker via een dubbele deur die toegang gaf tot een riante hal. Rechts bevonden zich de burelen voor administratie, boekhouder en reclamestudio, terwijl links de directiekamer en een conferentiezaal waren ondergebracht. Via een ruime bordestrap achter in de hal kwam men op de bovenste verdieping. Het trappenhuis kreeg zijn daglicht door zes gebrandschilderde ramen waarin glazenier René Smeets hoogtepunten uit de geschiedenis van de Ligafabriek had afgebeeld. De hal boven werd rechts geflankeerd door de kantine en links door het biochemisch laboratorium. Situering van de kantine op de bovenverdieping was eigenlijk onpraktisch. De werknemers moesten daarvoor telkens midden door het gebouw omhoog lopen. Maar omdat Neutelings de kantine ook voor toneelavonden, dansfeesten en jubileumrecepties wilde gebruiken, zat er niets anders op. Zo'n ontspanningszaal heeft een hoog plafond nodig en dat kon alleen op de bovenste verdieping worden gerealiseerd.

De architectuur van het kantoorgebouw was zakelijk en ingetogen van karakter. Gebouwd in betonskelet met bakstenen gevels en eenvoudige stalen ramen. Een toonbeeld van spaarzaamheid die de naoorlogse wederopbouw weerspiegelde. Slechts twee elementen doorbraken dit beeld: de beelden aan weerszijden van de ingang en het klokkentorentje op het dak. Om met het laatste te beginnen. Oorspronkelijk was zo'n lantaarn niet voorzien. Toen het plotseling toch op het programma stond, waarschuwde ir. P. Claassen – verantwoordelijk voor het doorrekenen van de betonconstructie – dat dit ontoelaatbare belasting zou veroorzaken. Daarom moest speciaal voor het klokkentorentje het tonschaaldak extra verstevigd worden. De sculpturen gemaakt door Guus Thomassen uit Maastricht symboliseerden de twee deugden vertrouwen (figuur van een vrouw)

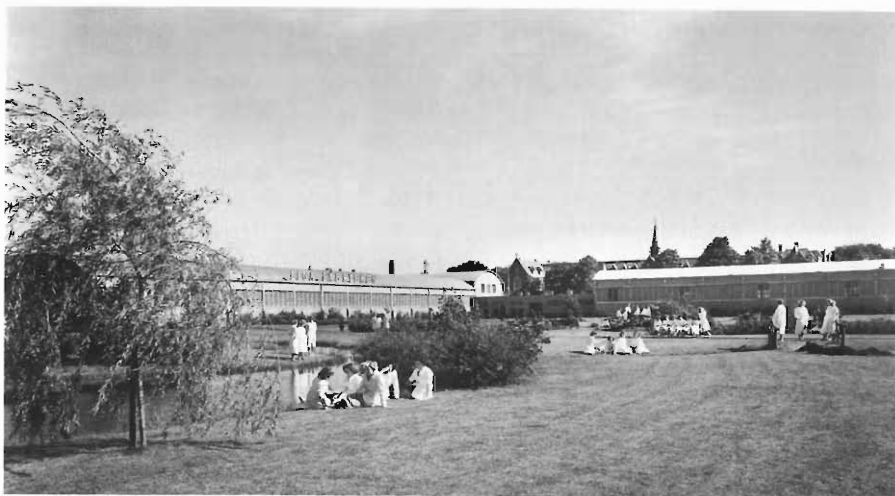
en volharding (mansfiguur). Volgens Theo Neutelings stonden zij ook model voor de corporate-identity van Liga. De nieuwe fabriek was immers een 'monument van onblusbaar zelfvertrouwen en taaie volharding' geworden.

De drie productiehallen van de Ligafabriek waren op dezelfde manier gebouwd als die van De Vuurslag. Slechts de afmetingen waren groter. Bij de Liga waren de hallen 84 meter lang en elk 14 meter breed. Onder de meest zuidelijke tonschaaldaken huisde de bakkerij, waar de Ligakoekjes als soldaten in een rij uit de tunnelovens tevoorschijn kwamen. De deegbereiding was achteraan door een glazen scheidingswand van de bakkerij afgezonderd. Meel en suikerpoeder hebben namelijk de nare eigenschap alles onder een dikke laag stof te bedekken. In de meest noordelijke hal vonden expeditie, magazijnen en de kleed- en wasruimte voor de mannen onderdak. De kleedkamer voor meisjes was samen met het kantoor van de sociale werkster, de verbandkamer en het ketelhuis ondergebracht in de laagbouw tussen fabriek en kantoor.

In 1954 kwam ten oosten van de machinefabriek De Vuurslag de portierswoning gereed. Dit woonhuis – een ontwerp van architect H.P. Gremmen uit Roosendaal – had een opmerkelijk detail, namelijk een kegelvormig dak. De schoonheidscommissie schreef voor, dat alle gebouwen op het fabrieksterrein een zelfde dakafsluiting zouden hebben. Daarom prijkte op de portiersloge bij de fabriekspoort ook zo'n curieus hoofddekse.

Ondertussen had Theo Neutelings in 1952 de directie aan zijn zoon Wim overgedragen. Die begon al snel de Ligafabriek uit te breiden. De hoge kwaliteitseisen die het bedrijf aan zijn product stelde, maakten het noodzakelijk de bereiding van het tarwemeel in eigen hand te nemen. Daartoe werd achter de bestaande fabriek in 1955 een silo met maalderij gebouwd. Om het enorme betongevaarte (waarin verdeeld over 36 cellen 1400 ton graan kon worden opgeslagen) te dragen moesten 120 heipalen de grond worden ingestampt. Het bouwen van de silo gebeurde in een zogeheten glijbekisting, waarbij een voor Nederland geheel nieuwe methode werd toegepast door de glijbekisting hydraulisch omhoog te vijzelen. De maalderij van vijf verdiepingen kreeg een open vliesgevel van glas. Voor iedereen zichtbaar waren hier zestien stalen walsen geïnstalleerd die het graan tot meel vermaalden. Het was bij opening de meest moderne meelfabriek van Europa. Een volautomatische inrichting die slechts drie man personeel vergde: een chef, zijn plaatsvervanger en een veger. Jarenlang zou de 33 meter hoge silo de skyline van Roosendaal beheersen. Architect A.J. Rats, die verantwoordelijk was voor de esthetische afwerking, ontwierp de bovenste verdieping daarom als een glazen kooi. Veel aandacht werd ook besteed aan de indruk die het complex bij avond op treinreizigers zou achterlaten. De vliesgevel van de maalderij was daar een voorbeeld van. Het interieur met zijn wirwar van buizen en glimmende machines werd 's avonds helder verlicht. Liga wilde zo haar beeld van een technisch vooruitstrevend bedrijf etaleren. Ook uitbundige neonreclame moest dit onderstrepen. Honderden meters neonbuis deden vanaf 1955 de contouren van het gehele fabriekscomplex oplichten, met als climax de gigantische rode letters van Liga boven op de silo.

In 1960 werd opnieuw een mijlpaal bereikt. Behalve een vierde productiehal verrees ook een nieuw biochemisch laboratorium in de voortuin. Aanvankelijk wilde architect H.L. Mens uit Vught dit gebouw op palen zetten en situeren in de vijver van de grote fabriekstuin. De directie vond dit echter te duur. Het geld wilde men liever besteden aan de automatisering van de deegbereidingsafdeling.



In het Ligapark was het aangenaam verpozen voor de Liga-meisjes.
(Foto W.C. van Dijk, fotocollectie Ligafabrieken, gemeentearchief Roosendaal)

Als enige fabriek ter wereld beschikte Liga daardoor in 1960 over een inrichting, waarin deeg van elk gewenste samenstelling via ponsprogramma's werd bereid. Later volgden nog meer uitbreidingen. Bijvoorbeeld in 1974 toen op de noordzijde van het fabrieksterrein een nieuw papiermagazijn (hal 5) werd gebouwd. In 1992 verhuisde de Ligaproductie naar Dordrecht. Twee jaar later volgde ook het kantoor. Het fabriekscampus, inclusief de machinefabriek De Vuurslag, werd in 1996 gesloopt om plaats te maken voor appartementen. Enkele details herinneren in de nieuwbouw nog aan het verleden. De fabriekspoort met de reliëfs waarop een moeder met korenaar en een kindje met Ligakoek staan afgebeeld. Een verwaarloosde waterpartij in de achtertuin is het trieste restant van het ooit zo mooie Ligapark. En een van de beelden van Guus Thomassen prijkt nu op de gevel van het appartementencomplex.

Fabriekstuin

Naar voorbeeld van 'the factory in a garden' in het Engelse Bournville reserveerde Theo Neutelings de helft zijn bedrijfsterrein voor een fabriekstuin. Voor Nederland een unicum, zeker in zo'n sobere periode als de wederopbouw. Het ontwerp van het park vertrouwde de fabrikant toe aan (tuin)architect W. Baars. Sommige bronnen suggereren echter dat Liga's huisarchitect A.J. Rats voor de hoofdopzet verantwoordelijk was. Hoe dan ook, 1,8 hectare werd tot een landelijke arcadia herschapen, waarin het personeel tussen de middag kon wandelen en uitrusten. De twee sportvelden voor tennis en korfbal, waar tijdens de oorlog nog sprake van was, zijn er helaas nooit gekomen.

Het Ligapark was een kruising tussen een classicistisch en een in landschapsstijl ontworpen tuin. Geometrische elementen – bijvoorbeeld rechte wandelpaden en gazons zonder niveaunderschil – waren gecombineerd met landschappelijke elementen zoals vijvers, pittoreske bruggetjes en kronkelige beekjes. Ook werden hier en daar solitair geplaatste heesters, bomen en boompartijen gepland die een



Het gebouw was beeldbepalend voor de stad. Niet alleen was 'de Liga' werkgever van velen, maar ook waren duizenden treinreizigers en automobilisten vertrouwd met het merk, dat in neonletters boven op de 33 meter hoge silo prijkte. (Foto W.C. van Dijk, fotocollectie Ligafabrieken, gemeentearchief Roosendaal)

gevoel van ruimte moesten scheppen. Eenden en zwanen die in de drie vijvers zwommen, vervolmaakten de landelijke idylle.

Bij de officiële opening van de Ligafabriek in 1953 werd 's avonds in het park een tuinconcert gegeven. Voorpaginanieuws was in 1968 ook de beeldenexpositie die hier ter gelegenheid van het 700-jarig bestaan van Roosendaal is georganiseerd.

Het bronzen beeld van Orpheus in de voortuin, een werk van beeldhouwer Charles Eyck, was overigens al in 1958 geplaatst. Tot slot nog dit. Liga nodigden graag huisvrouwen en diëtisten uit voor een bezoek aan de fabriek. Tijdens die excursies werden de gasten soms door het park geleid. Daarom waren de paden extra breed, zodat ook grotere groepen een wandeling konden maken.

Zijn er nog andere fabriekstuinen in Nederland aangelegd? Twee voorbeelden uit dezelfde tijd als het Ligapark springen in het oog. Beide zijn ontworpen door landschapsarchitecte Mien Ruys. De eerste bevindt zich in Etten-Leur en omgeeft sinds 1955 de Tomadofabriek die in datzelfde jaar werd gebouwd naar ontwerp van architect H.A. Maaskant. De tweede bevindt zich in Bergeyk rondom de door Gerrit Rietveld ontworpen weverij De Ploeg. Zowel fabrieksgebouw als tuin dateren uit 1957. Mien Ruys introduceerde in Nederland een bijzondere vorm van tuinontwerp, waarbij zij zich baseerde op heldere geometrische principes. Haar ontwerpen sloten haarfijn aan bij de modernistische architectuur van na de Tweede Wereldoorlog. De fabriekstuinen in Etten-Leur en Bergeyk illustreren dit duidelijk. Het is functioneel groen, gemakkelijk in onderhoud en houdt zich verre van een geromantiseerd verleden. Een belangrijk verschil met het Ligapark is, dat deze tuinen hoofdzakelijk bedoeld zijn als kijkgroen, waarin het recreatief verpozen van de werknemer maar een betrekkelijke rol heeft gespeeld.

Y. Segers

Bronnen

Gemeentearchief Roosendaal
Bouwvergunningen: dossiernummers 12.307 t/m 12.311, 12.314, 12.315, 12.320 t/m 12.324
Archief Ligafabrieken, inventarisnummers: 159, 203, 204, 439, 440, 442 t/m 445, 447, 448, 466, 472, 484, 485, 517 t/m 524
Interview met mevrouw Els Knaven-Rats, Eindhoven, 16 mei 2003

Literatuur

'A factory in a garden. Prof. de Quay opende Liga-fabrieken te Roosendaal'. In: *Algemeen Handelsblad*, 8 juni 1953.
Boterenbrood, H., *Weverij De Ploeg*. Rotterdam 1989.
Cherry, G.E., 'Bournville, England, 1895-1995'. In: *Journal of Urban History*, May 1996, 493-507.
'De Ligafabrieken gaan feestvieren'. In: *Consudel. Maandblad gewijd aan de belangen van industrie en handel op het gebied van cacao, chocolade, suikerwerken, koek, banket, biscuit en delicatessen*, nr. 8, juni 1960, 430-433.
Derks, A. (e.a.), A.J. Kropholler (1881-1973); *terugkeer tot de Hollandse architectuurtraditie*. Rotterdam 2002.
Dijk, W.C. van (fotografie), *Ligafabrieken: wij nodigen u uit*. Roosendaal 1953.
Gorisse, C. (e.a.), *Liga, vooruitstrevend in voeding: Bergen op Zoom- Roosendaal*. Roosendaal 2003.
Kolman, Chr. (e.a.), *Monumenten in Nederland. Noord-Brabant*. Zeist/Zwolle 1997.

Kraayvanger, H.M., 'Bij werk van architect A.J. Rats'. In: *Het RK Bouwblad*, nr. 17, 26 maart 1931, 266-270.

Kuipers, M. (e.a.), *Toonbeelden van de wederopbouw; architectuur, stedenbouw en landinrichting van herrijzend Nederland*. Zwolle 2002.

'Liga bouwt nieuwe fabriek te Roosendaal'. In: *Brabants Nieuwsblad*, 28 januari 1950.

'Liga-fabrieken te Roosendaal geopend'. In: *Brabants Nieuwsblad*, 8 juni 1953.

'Liga bouwt silo en meelfabriek'. In: *Brabants Nieuwsblad*, 7 mei 1955.

'Liga veertig jaar'. In: *Brabants Nieuwsblad*, 28 juni 1960.

'Liga breidt fabriek uit'. In: *Brabants Nieuwsblad*, 2 september 1983.

Maaskant, H.A. en L. van Herwijnen, 'Tomadofabriek Etten-Leur'. In: *Bouwkundig Weekblad*, nr. 49+50, 6-13 december 1955, 557-565.

Meerbach, C., 'A factory in a garden'. In: *Noord-Brabant, officieel orgaan van het economisch-technologisch instituut van Noord-Brabant*, nr. 4, 1973, 285-291.

'Nieuwe Liga-fabrieken te Roosendaal'. In: *De Kruidenier*, 11 juni 1953.

'Nieuwe Liga-fabrieken officieel geopend'. In: *Misset's weekblad voor kruidenierswaren, conserven en comestibles*, 11 juni 1953.

'Nieuwbouw bij Liga te Roosendaal'. In: *Dagblad De Stem*, 30 april 1955.

Reimerink, J.J.E., 'N.V. Liga in Roosendaal'. In: *Noord-Brabant, officieel orgaan van het economisch-technologisch instituut van Noord-Brabant*, nr. 2, 1970, 121-137.

Strijkers, H., *Th.R. Neutelings (1892-1994); van industrieel tot filosoof*, Sittard 1996.

Thunnissen, A.W.P., 'De Tomadofabrieken en Etten'. In: *Katholiek Bouwblad*, nr. 3, 3 november 1956, 33-40.

'Veertig jaar Liga'. In: *Brabants Nieuwsblad*, 27 juni 1960.

'Voedzame industrie kreeg nieuw onderkomen'. In: *De Maasbode*, 8 juni 1953.

Ypersele, A. van, *25 jaar Ligafabrieken, 1920-1945*, Antwerpen 1945.

Noten

- 1 De Vuurslag (fabriek van deegmengers, deegvormmachines, tunnelovens, koelsystemen en verpakkingsmachines voor biscuits) is in 1992 verkocht en raakte drie jaar later in betalingsmoeilijkheden. Een Bredase machinefabriek (Brabant-Van Opstal) nam de failliete boedel over en realiseerde met 25 van de 60 werknemers een doorstart.
- 2 Bimsbetonplaten: in de fabriek vervaardigde dak- of vloerplaten van al of niet gewapend bimsbeton waarin vulkanisch puimsteengruis, het zogeheten bimsgruis, is verwerkt. Deze platen hebben door het poreuze beton een groot warmte-isolerend vermogen.