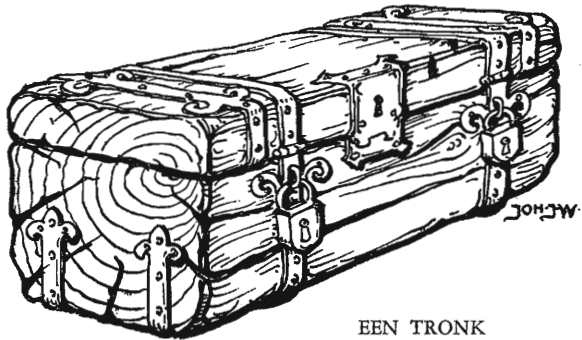




OUDE KISTEN

IN alle tijden hebben de mensen getracht zich het leven binnenshuis zo geriefelijk mogelijk te maken door zich te omringen met praktische meubelen. Langzamerhand is het getal daarvan gegroeid, doordat men iets veranderde aan het bestaande meubel of ter aanvulling of ter vergemakkelijking er iets bij bedacht. Natuurlijk had het ene volk andere verlangens dan het andere; daarom is de meubilering van het woonhuis niet overal hetzelfde. Een der eerste en alleroudste meubelen die algemeen gebruikt werden, was de kist. Ze was hoofdzakelijk als bergmeubel bedoeld en stond gewoonlijk op een vaste plaats tegen de wand, zoals nu nog b.v. in de refter van menig oud klooster. Oorspronkelijk was het een meubel van zeer solide constructie, ja in de oudste tijden was het soms een zware blok hout, die uitgehold was. Deze uit een stuk gemaakte kist, waarvan er nog slechts enkelen bewaard bleven, noemde men een „tronk”. Zij was met zware ijzeren banden versterkt. De scharnieren die overgingen in ijzeren banden werden al spoedig versierd met krullen en bladeren; dit alsmede een stevig gesmeed slot en dito handvaten, maakten deze oude tronk tot een uiterst stevige en soliede bergplaats, die met het vele en goede smeedwerk een fraai geheel vormde. Maar naast bergplaats was de kist ook een zitmeubel of bank. In latere tijden voorzag men deze banken van hoge zijwanden en armléuningén, terwijl ze door een fraai ver-



EEN TRONK

sierde achterwand tot comfortabele zetels omgevormd werden. Dat is dan het meubel waarop in de feodale tijden de landheer te midden van zijn onderhorigen plaats nam, soms kreeg het werkelijk iets van een troon. Op vele oude afbeeldingen ziet men ze nog; de achterwand bestaat uit panelen, die rijk bestoken zijn, en op de zitting ligt een kussen van een zware stof waarvan 2 kwasten afhangen; de zitting is opklapbaar zodat de bergruimte behouden blijft. In het huisgezin treft men ze ook aan, wat minder rijk bewerkt dan bij de Heer, maar toch van indrukwekkende vorm. Nooit ziet men

veel van dergelijke zetels bij elkaar, meestal slechts 2, die aan de hoofdeinden van de tafel geplaatst, voor vader en moeder bestemd zijn. De kinderen *staan* tijdens de maaltijd aan tafel of zijn later gezeten op lange banken. Bij het gewone volk is het echter altijd nog de kist zonder armleuningen die als zitmeubel benut wordt. Het is opmerkelijk dat van alle meubelen juist deze oude kisten het best bewaard zijn en door alle tijden in gebruik bleven.

Dit is natuurlijk te verklaren uit het feit dat ze oerdegelijk gemaakt waren en in de practijk zeer goed bruikbaar bleken.



EEN ZETEL

Een kist was sterk, stond tegen de wand, dus niet direct in de weg, en werd bijna nooit uit haar veilig hoekje gehaald, men ging er op zitten of men klapte het deksel op. Juist omdat ze altijd een vaste plaats had temidden van het familieleven, werd er iets moois van gemaakt. Deze kisten nemen reeds in de 12e en 13e eeuw zeer mooie vormen aan; de zware degelijke stukken eikenhout, waaruit ze zijn samengesteld, werden versierd met de bekende traceervormen uit vroege en late Gothiek.

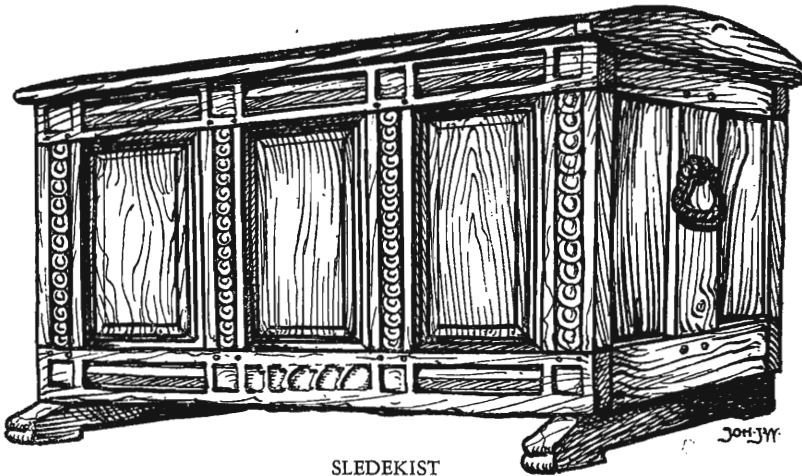
De briefpanelen zijn met snijwerk verfraaid geheel passend bij de omgeving waarvoor men ze maakte. Er waren ook kisten, die niet als zitmeubel dienst deden, zoals kleerkisten, boekenkisten, reiskisten, dekenkisten en haverkisten en naar gelang dezen thuis hoorden in de kamer, de stal, de gang of op de zolder, werden ze meer of minder versierd, maar degelijk waren ze altijd. Men had ook geldkisten. Dezen waren van ijzer, en van veel sloten voorzien, zo wel ingewerkte als hangsloten; soms werden ze met bouten aan de muur bevestigd zodat de dieven er niet mee aan de haal konden. Ook dezen zijn pracht exemplaren van vakmanschap, de gehele binnenkant van het deksel is in beslag genomen door het slot en alle onderdelen hiervan zijn uit de hand gegraveerd. Dit was dus werkelijk de „coffre fort” uit de oude tijd. Ons museum bevat een goed exemplaar. Eigenaardig is echter dat dit soliede stuk smeedwerk zo idyllisch beschilderd wordt. De ijzeren geldkist is vaak donker groen geschilderd en doordat er kruislings brede ijzeren banden over aangebracht zijn, worden de buitenkanten in kleine vierkante vakjes verdeeld. Men plaatst nu in ieder vakje een naturalistisch geschilderd figuurtje, liefst allen verschillend, meestal een bloem, een vogel of een vlinder voorstellend. Als we nu de geldkist met haar speciale bestemming uitschakelen is het niet zo heel eenvoudig om te zeggen waar de kist eindigt en de bank begint of de bank in een kast overgaat, want feitelijk lopen deze 3 meubelen ongemerkt in elkaar over. Door veranderde proporties krijgt de kist een andere bestemming en ook een andere naam. Niet alleen de particulieren hadden hun kisten, ook de verenigingen en zelfs de steden. De privilegekist bevatte de voorrechtsbrieven van de stad en werd heel zuinig bewaard in het belfort of in kleinere plaatsen, onder in de kerktoren. Het houdt inmiddels toch wel een compliment in aan het adres van de vaklieden, die deze kisten vervaardigden, dat we nu nog zo vele van deze oude meubelen ongeschonden in musea en particuliere verzamelingen aantreffen. Het is een bewijs voor de degelijke constructies, want na alles wat ze in de eeuwen te verduren hadden, zijn ze nog altijd even fors en sterk.

Kent U de prachtige gildekisten van het kuipers- en het bakkersgilde in het museum te Groningen? Dat zijn monumenten op dit gebied; emblemen van het kuipers- en bakkersvak vormen hier de versiering, het zijn kisten waarop de gildeleden met recht trots waren. Ze bevatten de voornaamste stukken van de vereniging b.v. de ledenlijst der gildebroeders en de keur of verordening waarbij de rechten van het gilde omschreven of bevestigd waren. Die gildekisten zijn beschilderd en soms van allerlei wijze woorden voorzien, die voor de leden een les inhouden. Op een kist van het bakkersgilde lezen we b.v.

„Koopt koren goet
Backt met voorspoet
Soo sal U neeringh
gaen nae U begeeringh.”

Wanneer de overliden van een gilde b.v. in een plechtige ommegang meetrokken waren voor hen de sleutels van de gildekist het voornaamste ereteken, dat met de nodige fierheid gedragen werd.

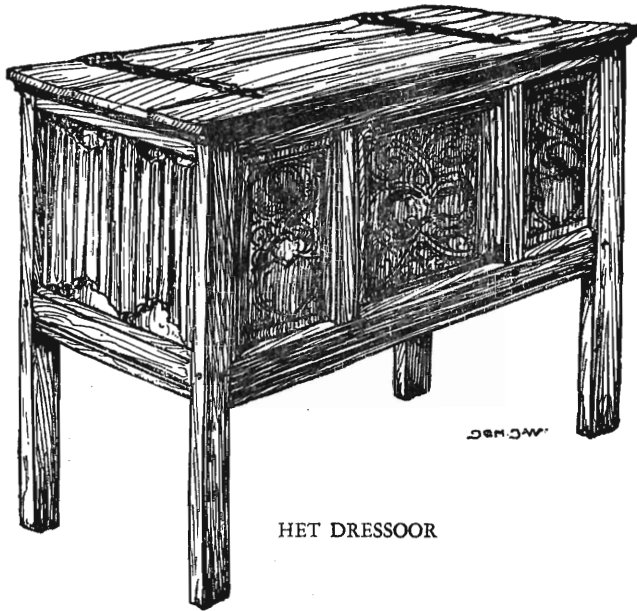
Uit alles blijkt steeds weer dat de kist de ideale bewaarplaats was. Later werden de kisten niet meer zo gewaardeerd. Voor de huiskamers vond men ze te plomp; ze werden vervangen door lichtere en meer sierlijke meubelen. Als zo'n oude kist haar geschiedenis eens kon vertellen zoudt U horen, dat de fraaie kleerkist voor de jonge huisvrouw niet modern genoeg was. Daar ze nog sterk was verhuisde ze naar de stal waar ze nog heel goed mee kon als haverkist, totdat het deksel, waar veel te hard mee gesmeten werd, stuk geraakte en de haver er niet veilig meer in was. Dan was ook het warm hoekje in de paardenstal niet langer haar deel en werd ze verbannen naar het donkerste hoekje van de kelder om daar als aardappelkist een roemloos einde te vinden. Zo kan het gebeuren, dat U in een afgelegen hoekje van een oud huis een versleten fraaie kist ontdekt. De fraaiste kisten voor het bewaren van kleren waren de Italiaanse. Ze zijn lager dan die bij ons in gebruik waren, zeer mooi gevormd en met intarsie of beeldhouwwerk versierd. Gewoonlijk dateren ze uit de 15e eeuw, de tijd waarin de Renaissance haar schone vormen inspireert op de monumenten van de Romeinen. Door goede verhoudingen en juist aangebrachte versieringen tracht men het ideale kunstproduct te doen leven. Deze kisten werden door de ouders van de bruid als een persoonlijk geschenk aan de bruidschat toegevoegd. Gevuld met linnengoed en andere zaken voor persoonlijk gebruik, waren deze „bruidskoffers” een onmisbaar onderdeel van de uitzet. In ons Rijksmuseum bewaren wij nog enige zeer goed verzorgde exemplaren.



SLEDEKIST

De mensen die deze meubelen maakten waren speciale vaklieden, geen meubelmakers of timmerlieden, maar uitsluitend *kistenmakers*. Ook in ons land had men dergelijke kistenmakers. Dit waren dus lieden die niets anders dan kisten maakten en die er een eer in stelden alleen maar goede kisten af te leveren. Trouwens dit was men aan zijn gilde „het kistenmakersgilde” verplicht. In Amsterdam had men destijds in de Kalverstraat een groot pand, dat als kistenwinkel was ingericht. Mooi opgetrokken in Holl. Renaissance was dit „kistenmakerspand” een reclame voor het betere meubel. Tot in de 17e eeuw kon men hier, tegenover de Heilige weg, allerlei prachtig bewerkte kisten in eiken en ebbenhout kopen. Het was er een doorlopende tentoonstelling van wat het gilde vermocht en menige kist werd extra verzorgd om door haar bijzondere sierlijkheid de aandacht op een bepaalde meester te vestigen. De ambachtslieden hadden een juist begrip van vorm en constructie en maakten van hun goed gekozen materiaal kisten die volkomen beantwoorden aan de gebruiksbestemming. In de goede tijd van de gilden is dat der kistenmakers een zeer voornaam en wordt er ernstig op gelet, dat kisten alleen door die meesters gemaakt werden welke als lid zijn ingeschreven. Men had ook een eigen meesterproef. Toen men grotere meubels ging verlangen, plaatste men wel eens 2 kisten boven elkaar; op die manier ontstaat een soort buffet. Dit wordt zowel door de kistenmaker als door de schrijnwerker geleverd. Kistenmaker en beeldsnijder leveren beiden prachtig werk; de eerste bleek

vaak een even goed beeldhouwer te zijn als de tweede. Maar toch wordt het de kistenmakers kwalijk genomen dat zij hun kisten eigenhandig met beeldhouwwerk versieren. De beeldsnijders voelen het als concurrentie die hun door onbevoegden wordt aangedaan. Dit was een werk dat beeldsnijders was voorbehouden meenden zij; daarom eisten zij van het gildebestuur van Utrecht dat aan de kistenmaker het maken van snijwerk verboden zou worden. Natuurlijk verdedigden zich de kistenmakers en beriepen er zich op dat zij van oudsher voor de gehele kist gezorgd hadden. Ook in Dordrecht heeft men de zelfde onenigheid gehad, hier ging het zelfs over 3 groepen handwerklieden, want ook de stoelendraaiers doen hun beklag. De raad besloot daarom in 1548 dat voortaan het snijden van beelden alleen aan de beeldsnijders zal voorbehouden zijn. In Utrecht tracht men in de 16e eeuw een oplossing te vinden door schrijnwerkers, antieksnijders en kistenmakers in een gilde te verenigen. Dat doet men ook in Bergen op Zoom waar dan meteen een nieuwe meesterproef wordt voorgeschreven. De speciale kistenmaker blijft echter in het gedrang en in een kleinere plaats krijgen al de aangeslotenen van dat gilde kans om naast andere meubelen ook kisten te leveren. In 1591 eist men een nieuw proefstuk en heet het „ende alzo de proeve van de scrijnwerkers in de keure vermeldt vele te slecht is ende nu tertijt nijet gebruijct, sullen deselve voortaan moeten maecken een uijttreckende tafel, wel sluijtende ende werckelijck gewrocht zoo dat behoort”. Wel wordt het werk nog beschermd en mogen alleen zij die goed vakman zijn de meubelen vervaardigen die gevraagd worden, maar de kistenspecialiteit is verdwenen. Toch, ook dan worden nog talrijke prachtige kisten gemaakt met smeedwerk versierd of voorzien van goed snijwerk en panelen ingelegd met velerlei houtsoorten, allen getuigen van het vakmanschap van hun makers. Jammer dat men dat mooie van het oude handwerk niet altijd wist te waarderen; wat moet men b.v. zeggen van een zeer fraai kistje dat in de 15e eeuw in gebruik was bij de hoge raad te Mechelen. Jaren, misschien wel eeuwen, deed het dienst als bergplaats voor gewichtige documenten, tot het plotseling verdween. Voor enige jaren vond men het terug, het werd herkend aan de versiering die bestond uit de vuurslag van het gulden vlies en enige Gothische letters en deed dienst als . . . konijnenhok. Tot Uw geruststelling kan ik zeggen dat hetzelfde kistje knap gerestaureerd werd en thans een goedgekozen plaatsje inneemt in het stadhuis van Mechelen. De kisten die we hier in de omgeving van Roosendaal aantreffen zijn

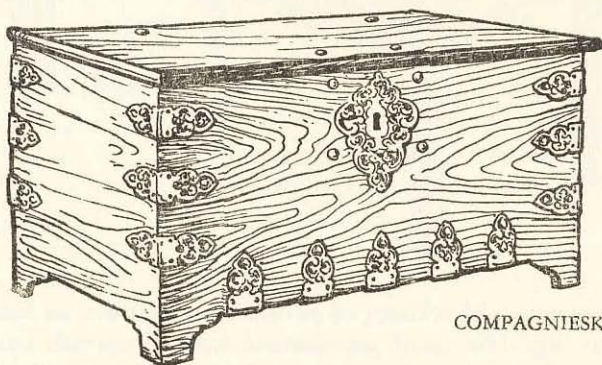


HET DRESSOOR

meestal eenvoudige kleerkisten of haverkisten. Niet dat we hier in onze streek geen bijzonder mooi gestoken of fraai ingedeelde oude kisten zouden aantreffen, maar de aard van de bewoners van Brabant verloochent zich ook hier niet. De kist die hier in onze streek thuis hoort, ik zou haast zeggen, de Roosendaalse kist, die we nu nog op sommige boerderijen aantreffen, zijn van zeer eenvoudige aard, evenals het volk. Al zijn ze niet veel versierd, ze zijn dank zij aardige verdeling, goede proportie en profilering nog altijd een graag gebruikt stuk huisraad. Enkele malen vinden we er aardige versieringen in gestoken, de ene keer op de stijlen, een andere maal op de panelen. Heel bekend is b.v. op de stijlen het z.g. „geteld geld” een ornamentatie die aan een rij guldens doet denken, die gedeeltelijk op elkaar liggen. Die eenvoudige kisten waren gewoonlijk het eigendom van het dienstpersoneel, dat heel zijn hebben en houden daarin op borg. Men sprak dan ook van een boerenknecht die op z'n Zondags gekleed ging, als van iemand die z'n „kistentuug” aan had, er op doelende dat de betere kleren in de kist bewaard werden. Met z'n kist trok de boerenknecht van de ene boerderij naar de andere en bewaarde haar veilig op z'n kamertje of het gedeelte van de stal of de zolder waar hij sliep. En op de dag die speciaal be-

stemd was voor het inhuren van nieuwe knechts en meiden zag men dan ook in de dorpen het nieuwe dienstponeel met hun kisten sjouwen.

Op Walcheren heette deze dag vroeger de „kistendag”. Woonde zo'n knecht naar zijn zin en had hij 's avonds veel vrije tijd over, dan versierde hij vaak zelf zijn kist met snijwerk. Dit geschiedde als een soort huisvlijt, die vooral voor de winteravonden gereserveerd werd. Meestal begon hij met het uitsnijden van z'n naam en het jaartal om dan, als hij er de nodige vaardigheid voor bezat, de versiering voort te zetten met vogels en bloemen of naar zijn aard met harten en kruisen. Deze



COMPAGNIESKIST

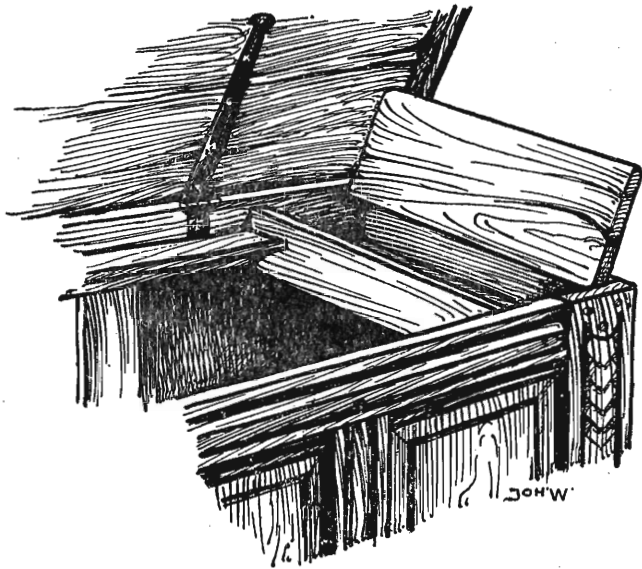
folkloristische versieringen kunnen dikwijls heel aardig zijn, al hebben ze dan niet direct met kunst te maken. Maar de kist is daardoor een dierbaar bezit geworden waaraan zelfs een zekere symbolische waarde gehecht werd. Ging b.v. de boerendochter trouwen en verhuisde ze daardoor naar een andere boerderij, dan vormde men een feestelijke stoet van de wagens en karren waarop haar huisraad geladen werd; op de eerste kar stond dan naast het spinnewiel haar kist als symbool van werklust en huiselijkheid.

Gaan we nu nog eens naar de mensen die zich bezig hielden met de vervaardiging. Het materiaal waarvan bijna alle kisten in ons land gemaakt werden was eikenhout. Daarvan waren trouwens zeer veel Oud Hollandse meubelen gemaakt. Op de grote stapelplaatsen Dordrecht en Deventer werd het gekocht, daar woonden de grootste houthandelaars. Vanuit deze plaatsen ging het verder over het hele land naar de vaklieden die het verwerken moesten. Als men stammen kocht werden deze nog 3 jaar lang in een stromend water gelegd (z.g. gewaterd) en

daarna gekloofd of gekantrecht. Later werd dan dit hout tot planken gezaagd of tot regels, die in open loodsen opgestapeld werden, zodat de wind er goed doorheen kon spelen. Dan kwam het pas in de werkplaats en al naar gelang de kwaliteit, werd het wagenschot of kloshout genoemd. Wagenschot is het mooie hout van op stam gestorven eiken. Deze bomen werden van kroon en schors ontdaan en bleven zo een jaar lang staan. Eerst daarna werd de boom omgehakt en over het hart gekloofd. Vervolgens worden de 2 helften tot planken gezaagd en krijgt men door het snijden van de nerven in het hout de fraaie spiegel te zien. Kloshout was het hout dat niet op stam gestorven was, maar dat direct na het vellen van de boom gewaterd, geweerd en gezaagd werd. Dat zagen was op zichzelf al een heel werk; de boom werd op een stelling gelegd, een man ging er boven op, een ander eronder en samen hanteerden ze de grote kraanzaag. De Hollandse huisvrouw zag gaarne eikenhout in haar woning, door de tijd wordt het diep van kleur en door het herhaaldelijk boenen en wrijven komt de harde nerf er boven op te liggen. Dit is de spiegel, die vooral in de panelen een tinteling en leven aan het hout geeft en door de ouderdom nog fraaier wordt. De huisvrouw of de dienstbode wreef met *rode* was op het blanke hout. In vroeger tijden werd er nooit iets gebeitst.

Als we de dissel en de bijl even uitschakelen is er in de loop van de tijden weinig verandering gekomen in het gereedschap dat de kistenmaker gebruikte. Zijn schaven en bijtels waren juist zoals ze nu nog zijn en het hout werd ongeveer bewerkt zoals men dat nu nog doet. Maar alle verbindingen waren met houten pennetjes in elkaar gezet (nooit werd er lijm gebruikt of werkte men met schroeven). Hiervoor was de boor een der voornaamste werktuigen. Deze boor was de, nu bijna vergeten, „avegaar”, een houten boorzwenkel waarin men allerlei in houten blokjes gevatte ijzeren lepelboortjes kon plaatsen. Eeuwen lang hebben de kistenmaker en vele andere houtbewerkers zich daarmee afgesloofd, teneinde de gaatjes te boren, waarin de houten pennetjes moesten komen, die de verschillende regels in elkaar hielden. Deze eenvoudige maar zeer soliede verbinding is de oorzaak dat de kisten zich zo goed gehouden hebben. De voorbewerking van het hout deed de rest. Koude of warmte deerde zo'n meubel weinig. Meestal lieten de buitenlieden de kisten maken in hun eigen dorp, maar wie iets bijzonders wilde hebben, ging naar de stad en kocht er daar een op de markt. In Drenthe sprak men daarom bij de mooiste kisten van „bissekisten”. Dat waren de kisten die op de markt (bisse) gekocht waren. Waarvoor

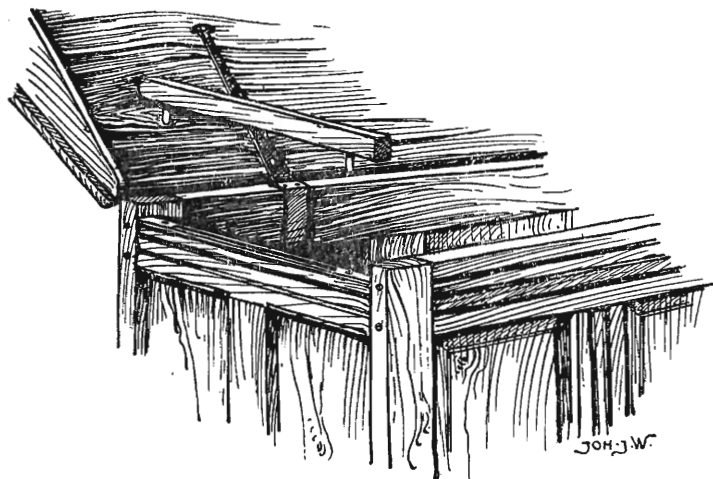
de kist ook gemaakt wordt, de bewerking is altijd even solied, ook b.v. wanneer ze bekleed werd. Dit bekleden is een tijdlang mode geweest; dan werd de hele buitenwand met leer overtrokken en vormden de koppen van de koperen nagels de versiering. Ook zeehondenvel werd hiervoor gebruikt, speciaal voor het bekleden van reiskoffers. Natuurlijk verloochenden onze 17e eeuwse voorouders die naar Indië trokken hun landaard niet; zij lieten ook in Indië fraaie kisten maken. Ze waren dus blijkbaar zo aan het gebruik gewend, dat men ze daar ook niet wilde missen. De Oosterse houtbewerkers gebruikten daarvoor brede dikke planken van mooi inlands hout, met zwaluwstaarten in elkaar gezet en versierd met rijk geornamenteerde, in koper uitgezaagde, hoekstukken en slotplaten. Deze z.g. compagnie's kisten zijn nog zeer in trek, maar door de grote afmetingen kan niet iedereen ze plaatsen.



DE INSCHRIJN

Met het oog op de bestemming van de kist kreeg deze grotere of kleinere afmetingen. Zo wil men in de 15e eeuw graag lange kisten waarin sabels en zwaarden geborgen kunnen worden. Deze grote kisten zet men later op hoge poten en daardoor ontstaat dan het bekende dressoir of zoals men toen zei het „dressoor”. Dit meubel behoudt geruime tijd

de kistenvorm, maar later maakt men onder de kist een achterpaneel en ongeveer 15 cm boven de vloer een plank, dan is de oude vorm spoedig verloren en wordt het een geheel ander meubel. Terwijl in de eetkamer het dressoir zijn intrede doet blijft op de grote gangen, in de dienstbodenkamer en in de stal nog altijd de kist het onmisbaar stuk huisraad. Had men last dat er te veel bovenopgelegd werd, dan liet men



DE GEHEIME BERGPLAATS

het deksel aan beide zijden schuinmaken; zo bleef het dan toch nog dienst doen als zitmeubel. De knecht liet meestal in zijn kist, aan de rechterkant juist onder het deksel, een klein houten bakje maken, met een klein afzonderlijk dekseltje. Meestal kon dit kleine bakje op slot. Men noemde het de „inschrijn” (een schrijn dus in een schrijn). Die inschrijn was zoveel als de safe van de knecht, daarin bewaarde hij z'n geld en z'n horloge, de kostbaarste bezittingen. Maar deze inschrijn werd spoedig algemeen en om iets bijzonders te bewaren zocht men dus naar een geheime bergplaats. Zoals U weet, waren onze voorouders daar sterk in en menig oud meubel bevat dan ook zo'n geheim. Al was het wel moeilijk om in een kist een geheime bergplaats te maken, toch is men daarin geslaagd. Wanneer het deksel open was, kon men door stevig aan een zijregel te trekken, een gedeelte daarvan er uit halen, de naad liep juist op de profilering. In de dikte van het hout was dan een sleuf gemaakt, waarin men naast elkaar geldstukken kon plaatsen.

Een mooie kist was altijd de trots van de eigenaar en de familie. Goed snijwerk, sierlijk gesmeed beslag, mooi bewerkte sledepoten waren onderdelen die gewaardeerd werden. Als echter in de 15e eeuw de kasten in gebruik komen, wordt er minder werk van de kisten gemaakt. De nieuwe geest was niet tegen te houden en dus gaan de kistenmakers met de gewijzigde smaak mee. Toch heeft men een goede kist altijd op haar waarde weten te schatten en nu nog bewonderen wij de smaak en het vakmanschap waarover die oude ambachtslieden beschikten. Ook in onze moderne omgeving plaatst men nog gaarne zo'n oud decoratief meubel.

JOH. J. WERZ.

Geraadpleegde werken:

Huisraad en binnenhuis in Nederland in vroeger eeuwen door Prof. Sluiterma.

Oude ambachtskunst door J. C. N. Renaud.

Het meubel van Gothiek tot Biedermeyer door Dr A. Berendsen.

Beknpte geschiedenis van de meubelkunst door Kan. R. Lemaire.

Uit middeleeuwse tijden door Dr W. L. D. v. d. Brink.

Catalogus van de meubelen uit het Rijksmuseum te Amsterdam.